

保証書

持込修理

ポルト FRUME(フルーム) ストレートヘアアイロン AIM-HIS10

お買い上げ日			保証期間
年	月	日	お買い上げ日より1年(本体)

お客様

フリガナ お名前	様
ご住所 〒	

販売店

この保証書は、本書記載内容で無料修理させていただくことをお約束するものです。本書は再発行しませんので、大切に保管してください。通信販売等で購入された場合は、商品の送り状に記載された着荷日をお買い上げ日とさせていただきます。販売店欄に記入のない場合は、お買い上げの販売店にお申し出いただき、記入を受けてください。

- 取扱説明書による正常なご使用状態で、保証期間中に故障した場合には、お買い上げ販売店に修理をご依頼ください。
- 本書は、日本国内においてのみ有効です。 This warranty is valid only in Japan.
- 保証期間内でも次の場合は有料修理になります。
 - 使用上の誤りおよび不当な修理や改造による損傷。
 - お買い上げ後の輸送、落下等による損傷。
 - 火災、浸水、不慮の事故、その他天災による損傷。
 - 一般家庭用以外（業務用）に使用された場合の故障または損傷。
 - 指定外電源（電圧、周波数）使用による損傷。
- お客様の個人情報のお取扱いについて
お客様によりお知らせいただいた氏名・住所などの個人情報は、当社商品のご相談への対応や修理及びその確認などに利用させていただく場合がございますので、ご了承ください。

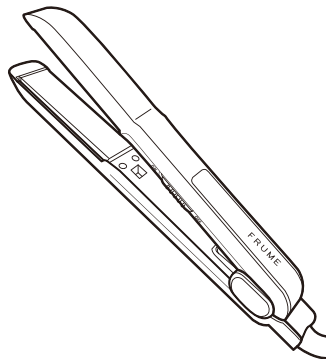
販売元：ツカモトコーポレーション エイム事業部

〒103-0023 東京都中央区日本橋本町1-6-5
TEL.03-3279-1511・1512 FAX.03-3279-1515

2018年7月初版発行

家庭用

FRUME



ポルト FRUME ストレートヘアアイロン AIM-HIS10

取扱説明書 保証書付

このたびは、ポルト FRUME ストレートヘアアイロンをお買い上げいただき、ありがとうございました。この「取扱説明書」をよくお読みになり、正しくご使用ください。とくに「安全にお使いいただくために」は必ずお読みください。お読みになったあとは、いつでも取り出せるところに大切に保管してください。



ツカモトエイム「ホームページ」のご案内

ホームページでは新製品情報や、商品に関するさまざまな情報をお届けしております。また、お客様の商品購入やお問い合わせにもご対応いただける便利なホームページです。ぜひ、一度ご覧ください。
<http://www.tsukamoto-aim.co.jp/>

porto
BEAUTY

もくじ



安全にお使いいただくために	1 ~ 5
各部の名前とはたらき6
製品を使用するときのお願い7
使いかた8
ヘアアレンジのしかた9 ~ 14
Q&A14
お手入れと保管について14
主な仕様15
海外でのご使用について	15 ~ 16
故障かなと思ったら17
保証とアフターサービス18
保証書 裏表紙

安全にお使いいただくために

本製品は安全を十分に考慮して設計されていますが、電気製品は取り扱いを誤ると大きな事故につながる可能性があります。




お使いになる前に、この「安全にお使いいただくために」をよくお読みになり、正しく安全にお使いください。

警告／注意表示について

 警告	取扱いを誤った場合、使用者が死亡または重傷を負うことが想定される危害の程度。
 注意	取扱いを誤った場合、使用者が傷害を負うことが想定されるか、または物的損害の発生が想定される危害・損害の程度。 ※物的損害とは、家屋・家財および家畜・ペットにかかわる拡大損害を示します。

安全記号について

この取扱説明書では、安全に関する警告や注意を記載する場合、次の3種類の記号を併記して注意を促しています。

	中の絵や近くの文で、してはいけないこと（禁止）を示します。
	中の絵や近くの文で、しなければならないこと（指示）を示します。
	中の絵や近くの文で、注意を促す内容を示します。

使用に関する注意



⚠ 必ず交流100-240Vで使用する(国内・海外両用)

火災や感電の原因になります。



⚠ 使用前には、必ず本体に破損が無いか確認する (小さな破損でもただちに使用を中止して、修理を依頼してください)

事故やけがのおそれがあります。



⚠ 電源プラグは根元まで確実に差し込む

感電や発熱による火災の原因になります。



⚠ 電源プラグのホコリは定期的にとる

プラグにホコリがたまると湿気などで絶縁不良となり、火災の原因になります。電源プラグをコンセントから抜き、定期的に乾いた布でふいてください。



⚠ 使用中に異常を感じた場合は、ただちに使用を中止し、 電源プラグをコンセントから抜く

漏電やショートなどによる感電や火災の原因になります。お買い上げ販売店に点検、修理を依頼してください。



⚠ 使用後は必ず電源プラグをコンセントから抜く

ホコリや湿気で絶縁劣化になり、漏電火災の原因になります。



⚠ 電源プラグを抜くときは、コードを待たずにプラグ部分を持って抜く

火災や感電、故障の原因になります。




⚠ 電源コードに負荷をかけたり、傷つけたりしない


電源コードやプラグの誤った取り扱いは、電源コードに負荷をかけたり、傷つけたりすることによる感電や火災の原因になります。次のことをお守りください。


- ・電源コードを加工したり傷つけたりしない。
- ・電源コードを熱器具に近づけない。
- ・電源コードの上に重いものを乗せたり、無理に曲げたり、引っ張ったり、ねじったりしない。
- ・電源コードが傷ついているいたり、電源コンセントへの差し込みがゆるんでいるいたりするときは使用しない。

安全にお使いいただくために

- ・電源コンセントから電源プラグを抜くときはコードを引っ張らず、必ず電源プラグを持って抜く。
 - ・電源コードを本製品に巻きつけない。
 - ・電源コンセントや配線器具など、たこ足配線等で定格を超える使いかたはしない。
- 電源コードが破損した場合は、お買い上げ販売店に点検・修理を依頼してください。

 **電源プラグや電源コードが傷んでいたり(ひび割れ・中の電線が見えるなど)熱くなったりするときは使用しない**
感電やショートによる火災の原因になります。

 **電源コードを巻きつけない
また、電源コードを束ねたまま使用しない**
感電やショートによる火災の原因になります。

 **本体の上に立ち上がったたり、踏みつけたりしない**
事故やけがのおそれがあります。
とくに小さなお子さまが遊んだりしないようご注意ください。


 **電源コードがねじれたまま使用しない**
感電やショートによる火災の原因になります。

 **本体を落としたり、強い衝撃を与えたりしない**
火災や感電、故障の原因になります。

 **子供だけで使わせたり、幼児の手の届くところでは使用しない**
事故やけが、やけどのおそれがあります。

 **通電したままや、使用后アイロン板が熱い状態で放置しない**
火災、やけど、周囲のものを変形や変色させるおそれがあります。

 **使用中に本体や毛髪にヘアスプレー、可燃性の整髪料などをかけない**
火災、やけど、故障の原因になります。

 **業務用として使用しない
また、不特定多数の人が使う場所に置かない**
事故やけが、故障の原因になります。

 **絶対に分解や改造、修理をしない**
感電の原因になります。また発火や異常動作をして、けがをするおそれがあります。

 **ぬれた手で電源プラグの抜き差しをしない**
感電の原因になります。

 **水につけたり、水をかけたりしない**
火災や感電、故障の原因になります。

注意

 **周囲に人がいるときは、不意の動きに注意して使用する**
事故やけがのおそれがあります。

 **毛髪をはさんだとき、同じ箇所では止めない**
やけどや毛髪を傷めるおそれがあります。

 **パーマ液を毛髪につけた状態で使用しない**
毛髪や肌を傷めるおそれがあります。

 **使用者自身の毛髪の手入れ以外に使用しない**
事故やけが、やけどのおそれがあります。

 **乳幼児やペットへの使用はしない**
事故やけが、やけどのおそれがあります。

 **アイロン板など高温部に肌や手を触れない**
やけどのおそれがあります。

 **アイロン板周辺の本体先端部分も高温になるので、顔や耳、首などを触れさせない**
やけどのおそれがあります。

 **使用時や使用直後のアイロン板周辺は高温のため触れない**
やけどのおそれがあります。

安全にお使いいただくために

使用場所についての注意

警告

- ストーブなどの火気の近くで使用しない
火災や事故、故障の原因になります。
また、たばこを吸いながらの使用も火災の原因になります。
- 引火性のものの近くで使用しない
(アルコール、ベンジン、シンナー、スプレー、整髪料、除光液など)
爆発や火災の原因になります。
- 浴室など本体に水のかかりやすい場所や湿気の多い場所で使用しない、また、保管しない
火災や感電、故障の原因になります。

保守について注意

注意

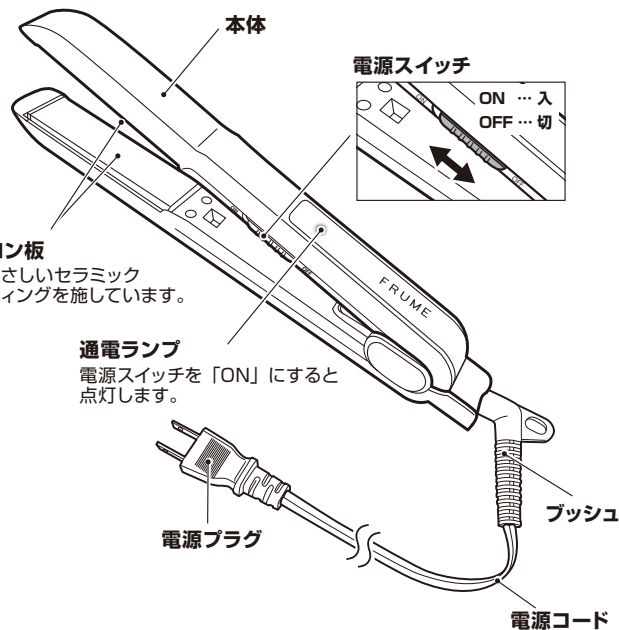
- 長時間使用しなかったときは、使用前に動作の確認をする
内部部分が劣化している場合、事故やけがのおそれがあります。
正常に動作しないときは、必ずお買い上げ販売店にご相談ください。
- お手入れをするときは、必ず電源プラグをコンセントから抜く
電源プラグがコンセントに差し込まれたままだと、火災や感電の原因になります。
- 長時間使用しない場合は、必ず電源プラグをコンセントから抜く
絶縁劣化になり、感電や漏電火災の原因になります。
- お手入れにはベンジン、シンナー、アルコール、アルカリ性洗剤、漂白剤などは使用しない
変形や変質など本体の外装を傷めるおそれがあります。

各部の名前とはたらき

やけど、けがなどを防ぐために

注意 高温注意! やけどのおそれあり

- アイロン板など高温部に肌や手を触れない
- アイロン板周辺の本体先端部分も高温になるので、顔や耳、首などを触れさせない
- 使用時や使用直後のアイロン板周辺は高温のため触れない



アイロン板
髪にやさしいセラミック
コーティングを施しています。

通電ランプ
電源スイッチを「ON」にすると
点灯します。

製品を使用するときのお願い

ご使用前に

- 髪は必ず乾かしてからご使用ください
美しくスタイリングできないだけでなく、髪を傷めしてしまうおそれがあります。
- フィニッシング剤・セット剤はアイロンの後に使用してください
プレート部分に汚れが付着し、焦げ付きや故障の原因になります。

ご使用中は

火災・やけど・破損のおそれがありますので、下記事項を必ずお守りください。

⚠ 注意

- 毛髪を挟み込んだ後は、髪を傷めるおそれがありますので、同じ箇所ではめないでください。
- スタイリング中は、アイロン板及びアイロン板周辺部分は大変高温になります。やけどのおそれがありますので誤って手や顔、耳、首などに直接触れないようにご注意ください。
- スタイリング中にアイロンを台や机などの上に置くときには、燃えやすいもの、熱に弱いものから離して置いてください。また、プラスチックなど燃えやすい台や机の上には置かないでください。

ご使用後は

火災・やけど・破損のおそれがありますので、下記事項を必ずお守りください。

⚠ 注意

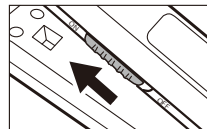
- ご使用後は必ず電源スイッチを「OFF」にし、通電ランプが消灯したのを確認してから、電源プラグをコンセントから抜いてください。
- 本体が完全に冷めるまで、アイロン板及びアイロン板周辺部分に触れないようご注意ください。やけどのおそれがあります。
- 本体が完全に冷めた後、収納してください。
周囲のものを変形や変色させるおそれがあります。
- アイロン板に汚れが付着しないよう定期的にお手入れをしてください。アイロン板に汚れが蓄積すると焦げ付きの原因となり、「滑り」[性能の低下]を招きます。使用後は必ず、本体が冷めたのを確認して、アイロン板の汚れをふき取って保管してください。

使いかた

1. 電源プラグをコンセントに差し込む

電源スイッチが「OFF」になっていることを確認してから差し込む。

2. 通電ランプが点灯します

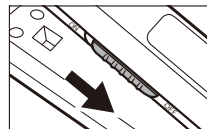


3. アイロン板が温まったら髪をスタイリングする (約1分半で使用できます)

※使用環境などにより多少の差があります。



4. 使用後は、電源スイッチを「OFF」にし、電源プラグをコンセントから抜く 通電ランプが消灯します



5. 完全に冷えてから、湿気の少ない所で保管する



警告



通電したままや、使用後アイロン板が熱い状態で放置しない



注意



本体をポーチ等に入れるときは、完全に冷えてから入れる
火災や、やけど、周囲のものを変色・変形させるおそれがあります。

ヘアアレンジのしかた

やけど防止のために、必ずヘアバンドなどを使用し、首筋から肩にかけてタオルなどで保護してください。

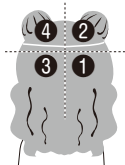
1. 髪の毛をよく乾かしておく

2. ブラッシングして、髪のかからまり・ほつれなどを取り除き、ストレート用ローションなどで少し湿らせる

（髪をぬらしすぎるとうまくスタイリングできない場合があります。軽く湿らせる程度にしてください。）



3. 毛束に分けてブロッキングする



やけど、けがなどを防ぐために

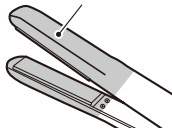
注意 高温注意！ やけどのおそれあり

アイロン板など高温部に肌や手を触れない

アイロン板周辺の本体先端部分も高温になるので、顔や耳、首などを触れさせない

使用時や使用直後のアイロン板周辺は高温のため触れない

高温部



～ ストレートヘアのつくりかた ～

Step 1 毛束を幅5cmとる

毛束を5～6cmの幅でとります。毛束が多すぎると、伸びにくい場合があります。



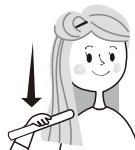
Step 2 毛束をはさむ

アイロン板の中央に毛束をはさむ。



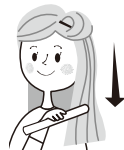
Step 3 すべらせる

髪の根元から毛先に向かって、ゆっくり一定の速さで、まっすぐ下にすべらせる。



Step 4 STEP1～3を髪全体に行う

ブロッキングした下の髪から順にくりかえす。



Step 5 ストレートヘアの完成

仕上げにヘアクリームやワックスで髪を整える。



POINT

くせが伸びにくい場合は、市販されているスタイリング剤(くせ伸ばし用)をつけてから、アイロンを使ってください。

伸びにくい
髪質

硬い毛、縮毛、
断面形状が、だ円や三角形のような毛

●かつらやつけ毛(エクステンション)には使わないでください。
熱による変質・変色・変形のおそれがあります。

●家庭用ストレートパーマ剤や還元剤入りパーマ液・くせ伸ばし剤(「チーグリコール酸アンモニウム」・「システイン」の成分表示のあるもの)とは併用しないでください。
還元剤でキューティクルを傷めることがあります。

●ひどく傷んだ髪には使わないでください。

●ストレートパーマをかけた場合、3~4日は使わないでください。
髪を傷めるおそれがあります。

●ヘアカラーで毛染めした場合は、シャンプーで十分に洗い流し、髪を完全に乾かしてから使ってください。
髪がぬれていると色落ちし、色素が付着してヘアアイロンを傷めるおそれがあります。

●このヘアアイロンは、くせ毛を一時的に伸ばすものです。
縮毛に対する効果はありません。

●くせ伸ばし効果は、くせの程度・髪質により個人差があります。

●塗装がはげるおそれがあるので、ヘアカラーリング剤のついた手でさわらないでください。

注意

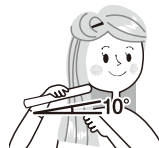
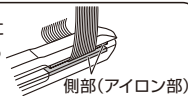
～ カールヘアのつくりかた ～

Step 1 毛束を横幅3cmとる



Step 2 本体を10°傾けて毛束をはさむ

毛先をハネさせたい方向に
本体を傾けると、くせをつける
ことができます。



Step 3 ゆっくりすべらせる



Step 4 STEP1~3を髪全体に行う



Step 5 カールヘアの完成



内巻きカール



外巻きカール

ヘアアレンジのしかた

～ ウェーブヘアのつくりかた ～

Step ① 毛束を横幅3cmとる



Step ② 根元に近い部分から「内巻き→外巻き」の順番で交互に巻く



Step ③ “波”の部分は2～3秒程アイロンを止めて髪に熱を伝える



Step ④ アイロンを持たない手で根元or毛先を支えておく



Step ⑤ ウェーブヘアの完成

POINT

“波”をつくるときに、アイロンを完全には止めず強弱を付けながら流れるように巻くとナチュラルな仕上げにできます。



Q&A

ストレートパーマ、ヘアカラー、ヘアマニキュアのと、すぐに使用できるのか？

→ ストレートパーマの場合

パーマをかけて3、4日間使用しないでください。

→ ヘアカラーの場合

髪が強くダメージを受けています。2、3日たってから、お使いください。

→ ヘアマニキュアの場合

色素で器具が汚れやすくなります。2、3日たってからお使いください。

お手入れと保管について

電源スイッチを「OFF」にして電源プラグを抜き、完全に冷えてからお手入れ、保管をしてください。

お手入れ

1. 乾いたやわらかい布で汚れをふき取る
2. 汚れが落ちにくいときは、「石けん水」または「水で薄めた中性洗剤」に浸したやわらかい布をよく絞ってふき取る

- ⚠ 注意
- ⊘ お手入れにはベンジン、シンナー、アルコール、アルカリ性洗剤、漂白剤などは使用しない
変形や変質など本体の外装を傷めるおそれがあります。
 - ⊘ 本体やアイロン板に整髪料、化粧品がついたまま放置しない

保管と破棄方法

- 使用後は高温・多湿・直射日光、ホコリの多いところには保管しないでください。
- 本製品の破棄については、各自自治体の取り決めにしたがってください。

主な仕様

商品名・型番	ボルト FRUME (フリューム) ストレートアイロン・AIM-HIS10
使用電源	AC100-240V 50/60Hz
消費電力	30W
アイロン部温度	約 180 度 (環境温度 25℃/100V 使用時)
外形寸法	(約) 幅 26× 奥行 7× 高さ 3cm
質量	約 300g
材質	本体: PBT 樹脂、ABS 樹脂 アイロン板: アルミニウム
コーティング	セラミックコーティング
コードの長さ	約 1.8m
原産国	中国

海外でのご使用について

海外に出かける前に
チェックしてください!

本製品は下記の電圧、プラグの国・地域で使用できます

電 圧 : 100-240V

プラグ : A-2タイプ



A-2 プラグ

国・地域によって電源コンセントの形状は異なるため変換プラグが必要です。
変換プラグは旅行会社や販売店にご相談のうえお求めください。

C-2	B-3	BF-(S-3)	O
アース付タイプも使えます。			

- ホテルのシェーバー専用コンセントでは使用できません。
他のコンセントでお使いください。

世界の電圧とプラグ

地域	国/地域	電 圧	プラグ
北米	アメリカ合衆国	120/208/240	A-2
	カナダ	120/208/240	A-2, BF
	ハワイ	120/208/240	A-2
ヨーロッパ	イギリス	230/240	B-3, BF, O
	イタリア	125/220/230	C-2
	オーストリア	220/230	C-2, B-3
	オランダ	220/230	C-2
	ギリシャ	220/230	C-2, B-3
	スイス	220/230	C-2, B-3, BF
	スウェーデン	220/230	C-2
	スペイン	127/220	A-2, C-2
	デンマーク	220/230	C-2
	ドイツ	127/220/230	C-2
	ノルウェー	230	C-2
	ハンガリー	220	C-2
	フィンランド	220/230	C-2
	フランス	127/220/230	C-2, O
	ベルギー	127/220/230	C-2
	ロシア	127/220	A-2, C-2
	オセアニア	オーストラリア	240/250
グアム島		110/120/240	A-2
サイパン島		110	A-2
トンガ		240	O
ニュージーランド		230/240	O
フィジー		120/240	A-2, C-2, O
アジア	日本	100 (一般家庭)	A-2
	インド	230/240/250	C-2, B-3, BF
	インドネシア	127/220/230	A-2, C-2, B-3, BF
	シンガポール	110/230	B-3, BF
	タイ	220/240	A-2, C-2, BF
	大韓民国	100/110/200/220	A-2, C-2, BF, O
	台湾	110/220	A-2, O
	中華人民共和国	110/220	A-2, C-2, B-3, BF, O
	フィリピン	110/115/220/230/240	A-2, C-2, B-3, BF, O
	ベトナム	110/120/220/230	A-2, C-2
	香港特別行政地区	200/220	C-2, B-3, BF
	マカオ特別行政地区	115/127/220	A-2, C-2, B-3
	マレーシア	240	C-2, B-3, BF
中南米	アルゼンチン	220/225	C-2, BF, O
	エルサルバドル	120	A-2
	ブラジル	127/220	A-2, C-2
	メキシコ	120/125/127	A-2
	中東・アフリカ	アラブ首長国連邦	220/230/240
	エジプト	220	C-2, B-3, BF
	クウェート	240	C-2, B-3, BF
	トルコ	220/230	A-2, C-2
	南アフリカ共和国	220/230/240/250	C-2, B-3, BF
	モロッコ	115/127/220	C-2


●上記以外の電圧・プラグを使用している国/地域もあります。

故障かな?と思ったら

こんなときは	考えられる理由	こう処置してください
初めて使用するときに においがする。	ヒーターによる加熱のため、 多少のにおいがすることが ありますが、故障ではあり ません。	そのままご使用ください。
電源コードがねじれて 戻らなくなった。	電源コードが 断線しかけている。	すぐに使用を中止し、 「お客様相談窓口」に ご相談ください。(→P.18)
電源コードを折り曲げ ると、通電したり、 しなかったりする。		
こげぐださいにおいがする。		
アイロン部が温まらないことがある。		
その他の異常・故障がある。		

■ 長年ご使用の「ボルト FRUME ストレートヘアアイロン」の点検を!

しばらく使用していなかった機器を使用するときは、使用前に機器が正常に動作することを確認してください。

こんな症状はありませんか	
 愛情点検	<ul style="list-style-type: none"> ●電源コードやプラグが異常に熱い ●電源コードに深い傷や変形がある ●焦げ臭いにおいがする ●動作中に異常な音や振動がする ●スイッチを入れても、ときどき運転しないことがある ●その他異常や故障がある

以上のような症状の場合は、故障や事故防止のため、ご使用を中止し電源プラグをコンセントから抜いて、必ず販売店に点検・修理をご相談ください。

保証とアフターサービス

※必ずお読みください。

- (1)保証書(裏表紙)保証書は所定事項の記入および記載内容をご確認いただき大切に保管ください。
- (2)保証期間中に修理を依頼される場合保証書の記載内容に従って修理いたします。
- (3)保証期間を過ぎて修理を依頼される場合修理すれば使用できる場合は、ご希望により有料で修理させていただきます。
- (4)補修用品の最低保有期間当社はこの「ボルト FRUME ストレートヘアアイロン」の補修用性能部品を製造打ち切り後最低5年間保有しております。
※補修用性能部品とは、その製品の機能を維持する為に必要な部品です。
- (5)ご使用中にふだんと変わった状態になりましたら、ただちに使用を中止し、お買い上げ販売店に点検・修理をご依頼ください。
※お客様自身での分解・修理は危険です。絶対におやめください。

修理に関するご相談ならびにご不明な点は、まずお買い上げの販売店にお申し付けください。

ツカモトコーポレーション エイム事業部【お客様相談窓口】

ナビダイヤル **携帯OK** 全国どこからでも市内通話料でOK ※お客様が加入されている電話(NTT以外の一般回線、PHS、及びIP電話等)によっては、ご利用出来ない場合がございますので、下記電話番号へおかけください。

 **0570-081-634**

【受付時間】 祝日を除く月～金 10:00～17:00
(都合によりお休みさせていただく場合がございます。)

株式会社ツカモトコーポレーション エイム事業部

TEL:03-3279-1511・1512 FAX:03-3279-1515

〒103-0023 東京都中央区日本橋本町1-6-5